



PÉRÉGRINE

L'ART DE LA MÉTAMORPHOSE

BARBARA BONVIN

DEMANDE DE SOUTIEN

INSTALLATION ARTISTIQUE

MAISON DES MOINES DE ROMAINMÔTIER

DU 4 JUILLET AU 2 AOÛT 2026

TABLE DES MATIÈRES

Note d'intention	3
Aux origines du projet	4
Dans la matière	5
Le lieu	7
Rayonnement culturel	8
Événements	9
Public cible	10
L'équipe de projet	11
Intervenants et partenaires	12
Calendrier	13
Budget	15
Plan de financement	17
Croquis et travaux en cours	18
Bibliographie	20

NOTE D'INTENTION

PÉRÉGRINE : L'ART DE LA MÉTAMORPHOSE

Ce projet explore les résonances entre la marche et le processus créatif. Il s'est ancré naturellement à Romainmôtier, étape emblématique de la Via Francigena, où je réside depuis 5 ans. Les rencontres avec les marcheurs-euses traversant l'Europe ont fait miroir à ma démarche artistique.

Issue d'une famille de montagnards-es et de guides, la marche a toujours rythmé mon existence. Pour moi, marcher et créer relèvent du même geste : se mettre en marge pour se mettre en marche. C'est une discipline du dépouillement et du recommencement, où l'artiste, comme le-la pèlerin-e, accepte sa propre mue.

Le projet PÉRÉGRINE se concrétise sous la forme d'une installation artistique immersive (céramique, papiers, vidéo) qui tisse un dialogue entre la figure du-de la pèlerin-e et celle de l'artiste, tant dans sa dimension physique, le long des chemins, que dans sa portée métaphorique de quête de sens et de transformation personnelle.

Poursuivant mes recherches sur les métamorphoses que je travaille depuis de nombreuses années, PÉRÉGRINE a vocation de devenir une œuvre itinérante. Au fil des prochaines années, elle suivra le tracé de la Via Francigena, reliant Canterbury à Rome, se réinventant à chaque étape pour refléter la transformation induite par chaque nouveau lieu.

La collaboration avec L'AEVF (Association Européenne des chemins de la Via Francigena) et les Concerts de Romainmôtier, confère à ce projet un rayonnement exceptionnel.

Il souligne également l'importance de Romainmôtier dans le cadre de la candidature des sites clunisiens à l'UNESCO, valorisant ainsi son patrimoine et son histoire au-delà des frontières.



AUX ORIGINES DU PROJET

LE PÈLERINAGE COMME QUÊTE ARTISTIQUE ET OBJET DE RECHERCHE.

A / PÉRÉGRINE

Pèlerin·e : étymologie – vient du latin peregrinus, « per » (à travers) – « ager » (champ, territoire) peut être traduit par : « celui qui marche en pays étranger ».

Le·la pèlerin·e, figure universelle et intemporelle, transcende les frontières culturelles et religieuses pour incarner une quête fondamentale de sens, de transformation et de connexion. Cette figure archétypale, souvent associée à un voyage physique vers un lieu sacré, s'étend métaphoriquement à des parcours intérieurs profonds, des explorations identitaires et des confrontations avec l'inconnu. C'est dans cette perspective que Romainmôtier, site emblématique chargé d'histoire et de spiritualité, prend tout son sens en tant que destination et source d'inspiration majeure pour ce projet.

La figure du·de la pèlerin·e est une thématique que j'explore depuis plusieurs années déjà, et qui imprègne mon travail artistique tant sur le fond que sur la forme. Dans le contexte contemporain, où les quêtes individuelles de sens et les dynamiques de transformation personnelle sont prégnantes, le pèlerinage offre un cadre conceptuel d'une profonde richesse pour l'exploration artistique. L'Abbatiale de Romainmôtier, forte de son histoire millénaire en tant que haut lieu de recueillement et de passage pour d'innombrables pèlerins·es — une étape clé sur la Via Francigena — offre un écho puissant à cette thématique.

De plus, ce projet revêt une signification particulière pour moi, puisqu'il marque mes vingt ans de parcours artistique. Cette durée peut être perçue comme un « pèlerinage » en soi, un long voyage de création, d'exploration et de métamorphose personnelle à travers la pratique artistique. Choisir Romainmôtier comme écrin pour cette exposition n'est pas anodin ; c'est reconnaître le site comme un point culminant de ce pèlerinage artistique, un lieu où le passé et le présent se rencontrent pour inspirer de nouvelles réflexions.

B / LE PÈLERINAGE

Le concept de pèlerinage a évolué d'une pratique institutionnelle et collective vers une quête profondément personnelle et existentielle dans les interprétations contemporaines. Cette vision moderne met l'accent sur le processus transformateur plutôt que sur la destination, affirmant que « le pèlerinage est d'abord un temps avant d'être un lieu ».

Le lieu physique est secondaire ; l'essentiel réside dans le mouvement physique et psychique et la rencontre avec soi-même. Le pèlerinage est caractérisé par le dépassement, le dépouillement et la persistance. Il est vu comme une présence à soi, à l'autre, à l'instant, soulignant un état de conscience accrue. L'effort physique et le cheminement sont les catalyseurs de la transformation psychologique et spirituelle.

Cette mutation reflète un changement culturel plus large, passant d'une identité collective à une réalisation de soi individualisée et une exploration d'un sacré intérieur.

C / CORRÉLATIONS ENTRE LA FIGURE DU·DE LA PÈLERIN·E ET CELLE DE L'ARTISTE

Cette primauté du processus sur le produit s'aligne directement avec les méthodologies de recherche artistique contemporaines qui privilégient la « pratique comme recherche », où le processus artistique lui-même génère la connaissance et le sens, plutôt que d'être un simple moyen d'atteindre un produit final. Le projet artistique peut ainsi incarner cette philosophie, faisant du « voyage » de la création, le cœur de l'œuvre et le lieu de production du savoir.

L'analyse comparative des parcours du·de la pèlerin·e et du·de la créateur·rice, révèle une convergence structurelle qui transcende les simples parallèles métaphoriques. Tous·tes deux peuvent être des acteurs·rices de la marge qui, par un rejet actif des impératifs du monde utilitaire, cherchent à actualiser une réalité plus fondamentale, qu'elle soit d'ordre spirituel ou esthétique. L'accès à l'extraordinaire est conditionné par l'adhésion à une éthique de l'authenticité, articulée autour de trois impératifs structurels : la rupture, la discipline, et la transformation.

DANS LA MATIÈRE

Le projet « PÉRÉGRINE » se déploie à travers quatre médiums principaux, créant une expérience sensorielle et spatiale pour le visiteur qui se met en chemin.

LA PORCELAINE / ascèse et transformation

Plus que la céramique, la porcelaine incarne l'ascèse. Elle exige une discipline technique extrême et des températures de cuisson très élevées. Cette épreuve par le feu mène à la transformation la plus pure. Ces œuvres tendent à représenter la matérialité du voyage, les vestiges et les marques laissées par le passage des pèlerins-es et le temps. Certains objets symboliques seront produits en multiple pour incarner la persévérance et la répétition du geste, tant dans l'effort de la marche que dans l'acte créateur. D'autres feront allusion aux mues des métamorphoses. Ces objets seront installés sur une longue table centrale faisant référence au quotidien, mais aussi aux grandes tables des monastères.

LE PAPIER / fragilité et rupture

Sa légèreté et sa fragilité contrastent avec la pierre et la porcelaine, marquant une rupture d'échelle ou de permanence. Il peut incarner la trace, l'idée fugace sur le chemin, ou le corps vulnérable soumis à l'ascèse. Ces œuvres cherchent à traduire l'aspect immatériel de la quête, les mues déposées ou les idées délaissées lors d'un processus de création. Le papier sera ciré, perforé, imprimé, dessiné, déchiré, froissé ou plié, symbolisant l'usure du voyage et la fragilité de l'existence.

LA VIDÉO / mouvement

La vidéo d'une cascade du Nozon (rivière de Romainmôtier) sera projetée sur les murs bruts de la Maison des Moines, au départ du chemin, comme un espace onirique mettant en mouvement le pèlerin-e et l'artiste. La vidéo, introduit une rupture technologique dans un lieu historique ainsi que la dimension temporelle et le mouvement continu de la quête.

LES MIROIRS / réflexion

Les miroirs recouvrent un pan de mur, en reflétant dans diverses directions et en déstructurant l'architecture, ils soulignent les changements de direction et l'infini des possibles.



Recherches / porcelaine



LE LIEU

ROMAINMÔTIER ET LA MAISON DES MOINES

J'ai choisi la Maison des Moines comme lieu d'exposition principal pour « PÉRÉGRINE : l'art de la métamorphose » en raison de sa résonance exceptionnelle avec le thème. Installée à Romainmôtier depuis 5 ans où je vis et travaille, j'ai développé une affection particulière pour ce lieu. La Maison des Moines (env. 300m²) se prête parfaitement à la déambulation que je souhaite proposer aux visiteurs.

La Maison des Moines fait partie des bâtiments annexes de l'Abbatiale fondée au Vème siècle par Saint Romain et Saint Lupicin. L'architecture du site a connu de nombreuses évolutions tout au long des siècles d'occupation monastique. Après la Réforme de 1536, les bâtiments annexes ont été modifiés et intégrés dans la vie rurale et artisanale de la ville. En 1985, la Maison des Moines a fait l'objet d'importantes fouilles archéologiques. Actuellement, ce bâtiment historique et patrimonial, propriété du Canton de Vaud, sert de lieu pour des manifestations culturelles et de scène pour l'art contemporain.

LA VIA FRANCIGENA

L'installation s'inscrit dans le sillage de la Via Francigena, l'ancienne route historique et chemin de pèlerinage reliant Canterbury à Rome. Empruntée dès le Moyen Âge par les pèlerins-es, marchands et voyageurs (dont l'archevêque Sigéric de Canterbury en 990), cette voie majeure traverse la France, la Suisse et l'Italie et est aujourd'hui reconnue comme un grand itinéraire culturel européen.



Maison des Moines et cour du Cloître

RAYONNEMENT CULTUREL

SUPPORTS DE MÉDIATION ET COMMUNICATION

Afin d'assurer un rayonnement large et international, la documentation du projet sera trilingue, ciblant le public suisse, français, italien et anglais. (Via Francigena)

Plaquette de présentation

Création d'une plaquette trilingue détaillée du projet. Ce support sera essentiel pour l'itinérance future.

Médiation continue

Visites commentées régulières par l'artiste ou un-e médiateur-trice.

ITINÉRANCE VIA FRANCIGENA ET RÉSEAU CLUNISIEN

Comme confirmé par M. Luca Bruschi, Directeur de l'AEVF, l'exposition a vocation d'être itinérante. Le projet pourra se déployer durant les années à venir, entre Canterbury et Rome – dès 2027. La suite du projet fera l'objet de nouvelles demandes de subventions.

Impact

L'itinérance sur la Via Francigena et l'inscription potentielle dans le réseau clunisien (soutenant la candidature UNESCO) placeront Romainmôtier au centre d'un réseau culturel européen.

Visibilité

L'AEVF mettra à disposition son logo officiel et ses canaux de communication pour amplifier la portée de l'événement inaugural à Romainmôtier.



Romainmôtier

ÉVÉNEMENTS

VERNISSAGE OFFICIEL

Samedi 04 juillet 2026

CONCERT

Dimanche 12 juillet 2026

Une coproduction avec Les Concerts de Romainmôtier, visant à marier l'exposition « PÉRÉGRINE » avec la musique baroque sur le thème du voyage avec **Les Itinérantes** (ensemble de musique ancienne et baroque, www.lesitinerantes.fr).

CONFÉRENCE / LECTURE PUBLIQUE

Juillet 2026

En présence de l'écrivain et journaliste **Paolo Rumiz**, reconnu pour ses ouvrages sur le voyage, les chemins et la figure du pèlerin-e. En collaboration avec le réseau suisse des sites clunisiens.



Recherches / papier

PUBLIC CIBLE

Marcheurs-euses, pèlerins-es, amateurs-trices d'art visuel ou de musique, de lieux historiques, familles, différents groupes et organisations choisissent Romainmôtier comme destination touristique, ce qui contribue à faire de cette ville un lieu très fréquenté

durant toute la période estivale. « PÉRÉGRINE » contribuera à cette affluence par ses divers pôles d'attraction. Cette synergie renforce l'attractivité de l'offre culturelle de Romainmôtier, tout en conférant une dimension unique et fédératrice à l'exposition.

PUBLIC	INTÉRÊTS SPÉCIFIQUES	PÔLE D'ATTRACTION
Amateurs-trices d'art	Découverte d'œuvres dans un cadre historique.	L'exposition "PÉRÉGRINE" et les bâtiments historiques comme écrin
Marcheurs-euses et pèlerins-ines	Randonnée, quête intérieure, découverte du site à pied.	L'exposition " PÉRÉGRINE " invite à découvrir le site sous l'angle de l'art.
Visiteurs-euses locaux-les, régionaux-les, de Suisse et internationaux-les	Histoire, nature, découverte, sites clunisiens.	Le site de Romainmôtier lui-même, en tant que lieu historique et naturel
Amateurs-trices de musique	Musique ancienne, chant a cappella dans le cadre exceptionnel de L'Abbatiale de Romainmôtier.	La coproduction avec les Concerts de Romainmôtier.
Public littéraire et amateurs-trices de sites historiques, sites clunisiens	Écriture sur la marche et la figure du pèlerin-e.	Coproduction avec les sites clunisiens et Paolo Rumiz

« Un pèlerin, c'est quelqu'un qui tire son diable sur les chemins pour le faire maigrir. »

Christian Bobin dans *La Nuit du Cœur*

L'ÉQUIPE DE PROJET

BARBARA BONVIN**Artiste plasticienne**

Rue du Pont-Couvert 2

1323 Romainmôtier

barbarabonvin.bb@gmail.com

+41 79 344 03 46

www.barbarabonvin.net



Photo © Atelier K

Depuis plus de 20 ans, le travail de Barbara Bonvin s'inscrit dans une exploration profonde des matériaux et de leurs métamorphoses. Son approche, à la fois expérimentale et conceptuelle, invite à une méditation sur le passage du temps et la fragilité de l'existence. L'artiste utilise un large éventail de techniques (peinture, dessin, estampe, céramique, installations) qui lui permettent d'explorer les limites de la matière et de révéler sa qualité intrinsèque. Le feu occupe une place centrale dans ses recherches où il est à la fois un outil de création et un symbole de la transmutation. Situé à la croisée de l'art, de la science et de la philosophie, son travail, est ancré dans le monde contemporain.

Ses œuvres protéiformes revêtent une dimension onirique et universelle qui nous questionne sur l'impermanence et met en lumière notre rapport aux cycles du vivant. Ses créations sont régulièrement présentées en Suisse et à l'étranger. Barbara Bonvin consacre 100% de son temps à la création et à la recherche. Elle partage son expertise en enseignant ses techniques lors de stages et de cours mensuels dans son atelier, tout en collaborant avec des institutions publiques et privées dans le cadre de projets spécifiques.

TERRY FERNANDEZ**Graphisme et communication**

t@terry.ch / www.aujourd-hui.ch

+41 79 274 97 25

CLOTILDE WUTRICH**Consultation curatoriale**

contact@clotildewutrich.com

+41 78 804 10 19

CHRISTIAN BOVEY**Consultation scénographique**

www.christianbovey.ch

christian.bovey@gmail.com

+41 77 415 23 82

DORIAN NGUYEN PHU**Vidéo**

dorian.nguyenphu@gmail.com

+41 76 552 66 89

JEAN-PIERRE POTVIEGE**IMPACTVISION****Lumières**

jean-pierre.potvliege@sunrise.ch

+41 79 214 33 84

INTERVENANTS ET PARTENAIRES

LES ITINERANTES

www.lesitinerantes.fr

Les Itinérantes, trio vocal féminin unique en son genre, puise sa force dans la diversité de son répertoire. Portées par des compositions et arrangements originaux, les trois chanteuses interprètent a cappella des chants de toutes époques en cinquante langues différentes, dans une itinérance à travers les styles, le temps et l'espace. Manon Cousin, Pauline Langlois de Swarte et Elodie Pont façonnent un son aux multiples personnalités pour habiller les différentes histoires musicales qu'elles racontent. Douces, puissantes, célestes ou terriennes, les voix se rencontrent, mêlant des contes oubliés à des compositions originales, dans des langues parfois disparues ou inventées, en un voyage où les époques s'entremêlent et les frontières se dissipent. Trois musiciennes aux univers bien distincts qui ont fait se rencontrer leurs diverses influences – de la musique ancienne à la chanson française – pour illustrer les thèmes qui leur sont chers : les femmes, la nature, le voyage, l'imaginaire.

PAOLO RUMIZ

Paolo Rumiz, né à Trieste en 1947, est un journaliste et écrivain-voyageur italien reconnu, dont l'œuvre mêle reportages, récits de voyage et réflexions sur l'histoire et l'identité européennes. Ses voyages, souvent de longs périple, sont des quêtes personnelles pour comprendre les cultures et les histoires locales. Plus que les kilomètres parcourus, ce sont les rencontres avec les habitants qui nourrissent ses récits et lui permettent de retrouver une dimension archaïque et humaine, loin de la modernité.

COMMUNE DE ROMAINMÔTIER

Léo Piguet, municipal, en charge de la culture
leo.piguet@romainmotier-envy.ch
+41 79 441 54 24

CONCERTS DE ROMAINMÔTIER

Coprproduction exceptionnelle pour le concert des Itinérantes le 12 juillet 2026 à l'Abbatiale.

Valérie Borloz Schaller

administration@concerts-romainmotier.ch
+41 79 401 57 66

RÉSEAU SUISSE DES SITES CLUNISIENS

Collaboration pour la tenue de la conférence de Paolo Rumiz

Guillaume Henchoz (pour Romainmôtier)

henchozg@gmail.com,
+41 79 668 26 76

ASSOCIATION EUROPÉENNE DES CHEMINS DE LA VIA FRANCIGENA (AEVF)

Partenariat d'itinérance pour le déploiement du projet à long terme.

CALENDRIER

Décembre 2025	Envoi des demandes de subventions
Janvier – mai 2026	Création et production
Avril – mai 2026	Création des supports de médiation et de communication
Mai 2026	Communication sur l'événement
Mi-juin 2026	Début de l'installation in situ
04 juillet 2026	Vernissage de « PÉRÉGRINE »
05 juillet – 12 août 2026	Visites en présence de l'artiste (selon horaires d'ouverture)
12 juillet 2026	Concert <i>Les Itinérantes</i>
Juillet 2026	Conférence de Paolo Rumiz
02 août 2026	Finissage
2027	Étape suivante, Grand Saint Bernard



Recherches porcelaine



BUDGET ET FINANCEMENT

OBJECTIF DES SUBVENTIONS

1. Assurer la production matérielle de l'ensemble des œuvres (céramique, vidéo, papier).
2. Garantir la logistique, l'installation et la médiation de l'exposition inaugurale à Romainmôtier.
3. Soutenir la coproduction exceptionnelle avec Les Concerts de Romainmôtier et Les Itinérantes (visite guidée de l'exposition avant le concert à l'Abbatiale)
4. Soutenir la conférence/lecture publique de Paolo Rumiz (dans le courant du mois de juillet)
5. Préparer l'itinérance de l'exposition sur le réseau de la Via Francigena (en collaboration avec l'AEVF).

ASSOCIATION DES AMIS DE BARBARA BONVIN

Contact : Ivana Radonic T.
Présidente de l'Association
Ch. de Pierrefleur 10
1004 Lausanne
ivanaradonic@gmail.com
+41 76 471 71 32

L'association des Amis de Barbara Bonvin, créée en octobre 2025 dans le but de soutenir ce projet d'envergure. Son siège se trouve à Lausanne et ses statuts sont régis par les articles 60 et suivants du Code civil suisse. (Annexes).



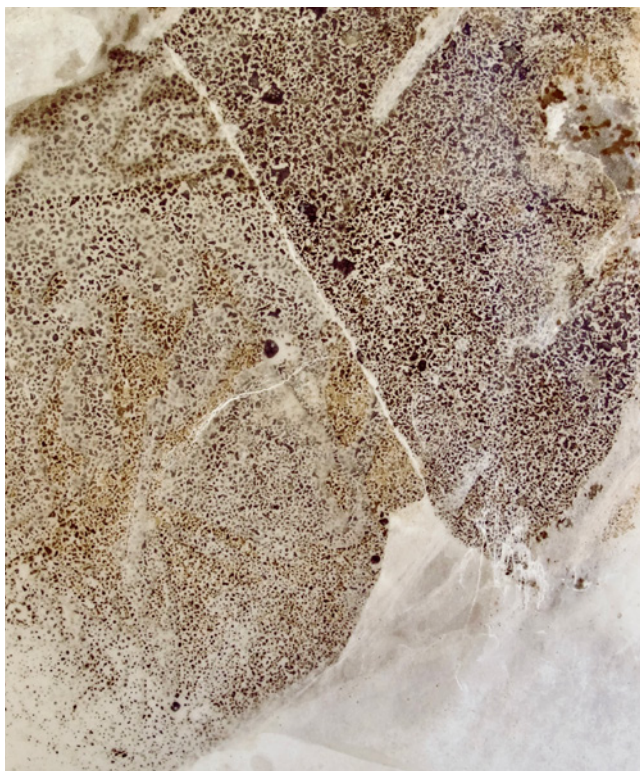
ASSOCIATION DES AMIS
DE BARBARA BONVIN

—
Banque Cantonale Vaudoise Lausanne
IBAN : CH49 0076 7000 L568 3001 5



CROQUIS ET RECHERCHES

Matériaux et mise en scène



« Oui, certes, je ne suis
qu'un voyageur, un pèlerin
sur cette terre ! Êtes-vous
donc davantage ? »

Goethe



BIBLIOGRAPHIE

PROCESSUS CRÉATIF ART CONTEMPORAIN PHILOSOPHIE

1. LE PARADIGME DE L'ART CONTEMPORAIN, Structures d'une révolution artistique, Nathalie Heinich, Ed. Gallimard, 2014
2. PROCESSUS CRÉATIFS, Expériences, représentations et significations de la production de l'œuvre d'art au XX^e et XXI^e siècle, Émilie Bouvard et Hugo Daniel, Ed. De la Sorbonne, 2016
3. CRÉER, Paul Audi, Ed. Verdier/poche, 2008
4. CE QUE NOUS VOYONS, CE QUI NOUS REGARDE, Georges Didi-Huberman, Ed. Les éditions de minuits, 1992
5. LA TRANSFIGURATION DU BANAL, Une philosophie de l'art, Arthur Danto, Ed. Du Seuil, 1981
6. DE LA PERTINENCE DE METTRE UNE ŒUVRE CONTEMPORAINE DANS UN LIEU CHARGÉ D'HISTOIRE, Entretien Pierre Soulages et Jacques Le Goff, Ed. Le pérégrinateur, 2003
7. LE REGARD TACTILE, Entretiens avec Giuseppe Penone, Françoise Jaunin, Ed. La bibliothèque des Arts, 2012
8. RÉCITS, conversation avec Christian Boltanski, Laure Adler, Ed. Flammarion, 2021
9. LOUISE BOURGEOIS FACE à FACE, Xavier Girard, Ed. Seuil, 2016
10. DE LA CRÉATION, Gao Xingjian, Ed. Seuil, 2013
11. À SOI-MÊME, ODILON REDON, Ed. José Corti, 2011
12. ENTRETIEN AVEC PIERRE SOULAGES, Charles Juliet, Ed. L'Échoppe, 1990
13. LE BOL DU PÈLERIN, MORANDI, Philippe Jaccottet, Ed. La Dogana, 2013
14. LA POÉTIQUE DE L'ESPACE, Gaston Bachelard, PUF, 1957
15. LA NUIT DU CŒUR, Christian Bobin, Ed. Gallimard, 2018

PÈLERINAGE MARCHÉ FICTIONS

1. VOYAGER DANS L'ANTIQUITE, Jean-Marie André et Marie-Françoise Baslez, Ed. Fayard, 1993
2. LA VIA FRANCIGENA, DE L'ORIGINE À NOS JOURS, AMVPAC, 2021
3. LE VOYAGE DU PÈLERIN, John Bunyan, Ed. BOD, 2019
4. LES PÈLERINAGES DANS LE MONDE À TRAVERS LE TEMPS ET L'ESPACE, Actes du colloque par le Professeur Jean Chélini, 2005, Ed. Picard, 2008
5. LA SPIRALE DE L'ABSOLU, Francis André-Cartigny, Ed. BOD, 2022
6. UN PÈLERINAGE INTÉRIEUR, Paule Amblard, Ed. Albin Michel, 2008
7. VIE DES PÈLERINS AU MOYEN-ÂGE, Patrick Huchet, Ed. Ouest-France, 2022
8. L'ESPRIT DU CHEMIN, Edouard Cortes, Ed. Arthaud poche, 2016
9. MILLE FOIS À COMPOSTELLE, PÈLERINS Du Moyen âge, Adeline Rucquoi, Ed. Realia/ les belles lettres, 2021
10. L'ÉPOPÉE DES PÈLERINS, Valérie Galent-Fasseur, Ed. Presses Universitaires de France, 1997
11. UNE HISTOIRE DE LA MARCHÉ, Antoine de Baeque, Ed. AGORA, 2019
12. LE FIL SANS FIN, Paolo Rumiz, Ed. ARTHAUD, 2019
13. LES PÉRÉGRINS, Olga Tokarczuk, Ed. Livre de Poche, 2021
14. L'INCOLORE TSUKURU TAZAKI ET SES ANNÉES DE PÈLERINAGE, Haruki Murakami, Ed. 10/18, 2013
15. Divers récits de pèlerins-ines, famille, amis.

Photographies (sauf mention contraire)

© Barbara Bonvin

CANTERBURY

VIA FRANCIGENA



PARIS

BRUXELLES

LOUVE

ALLEMAGNE

FRANCE

LYON

BERNE

SUISSE

GRAND-SAINTE-BERNARD

ITALIE

MILAN

TURIN

VERCELLI

BENES

MARSEILLE

BOLOGNE

BERCETTO

SARZANA

CAMAIORI

SAN MINIATO

SAN GIMIGNANO

SIENA

SAN QUIRICO D'ORCIA

CASTIGLIONE D'ORCIA

ACQUAFEDENTE

MONTI

CARRARA

SUTRI

ROME